



# LES ALBRES



Au carrefour du Ségala, des causses et du bassin houiller, se trouve le petit village « **Les Albres** ». La commune, devenue indépendante de la commune d'Asprières en 1878, se trouve à 10 km de Decazeville, 20 km de Figeac, 30 km de Villefranche-de-Rouergue, et 45 km de Rodez.

## SON HISTOIRE

Il semblerait que la situation privilégiée des Albres lui valut son nom, tiré de l'expression latine « *altas arbores* » ou « *altis arboribus* » selon les sources (les hauts arbres), nom de l'ancien prieuré qui dépendait de l'abbaye de Montsalvy.



Situé sur un promontoire, le point le plus haut domine à 20 km à la ronde et surplombe la vallée du Lot. La commune des Albres, autrefois nommée « Alsalbrès », peut s'enorgueillir de nombreuses promenades qui offrent des points de vue privilégiés sur le bassin houiller, les monts d'Aubrac et ceux du Cantal. Son nom occitan est « Los Aures » qui se traduit par « les arbres » et ses 335 habitants sont les Albrégeois.



Blason de l'Aveyron

## PATRIMOINE

### L'église

Le cartulaire de Conques justifie cette appellation en attestant qu'en 902, Ricarde, épouse d'Hector (Icher), qui possédait l'église « Notre Dame de Altas Arbores », la donna à l'abbaye de Conques. Cette église a disparu depuis, mais elle fut remplacée par l'église actuelle, dédiée à St Denis. Celle-ci, de style gothique, date du 12<sup>e</sup> siècle avec un chœur pentagonal (chevet et travée de style roman, le reste est gothique).



Cet édifice a essuyé pas mal de dommages dus au temps et aux guerres de religion, il fut remanié à plusieurs reprises (chapelle construite en 1517, surélévation nef et sanctuaire au 19<sup>e</sup> siècle). A gauche du porche de l'entrée on distingue deux écussons vraisemblablement les armoiries d'une famille noble locale.



### La fontaine de St Denis

La mémoire de Saint Denis reste toujours présente de nos jours grâce à la fontaine du même nom. On y accède par un chemin qui part à droite de l'école.

La légende dit que St Denis passant par là, se serait arrêté faire boire son cheval qui aurait trébuché, laissant l'empreinte de son sabot dans la fontaine. Toutefois, certains affirment que cette trace aurait été faite lors de la rénovation de la fontaine...

L'eau de cette fontaine passe pour avoir des propriétés médicinales (traitement des maux d'oreilles).



### Les croix

Les Albres et les hameaux alentours possèdent une kyrielle de croix de facture locale, en fer forgé ou en pierre, installées à la croisée des chemins. Autrefois, les villageois, menés par le curé, faisaient leurs dévotions en procession lors de la Fête Dieu (2<sup>ème</sup> dimanche après la Pentecôte) et lors des "Jours de Rogations" (les 3 jours précédant le jeudi de l'Ascension) accompagnés des enfants de chœur, vêtus de blanc, qui répandaient des pétales de fleurs tout au long des chemins. Les processions partaient de l'église et se dirigeaient vers la croix de la Chapelette, la croix de Hens et la croix Longue. Lors des enterrements, le corbillard à cheval s'arrêtait devant chaque croix pour des prières.

**GOUDOU**



**CHAPELETTE**



**BRAYES**



**CAREME**



**L'ORATOIRE**



**PARRAS**



**TALAYAC**



## BRAS



## CALMETTES



## HENS

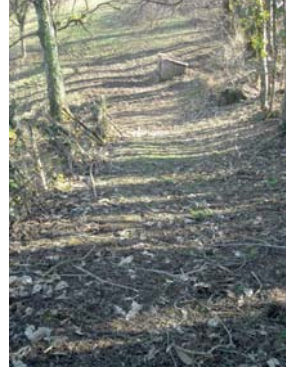


### Le moulin de l'Oustalou

Propriété privée, il a été restauré il y a quelques années mais sans être remis en service. Il est à proximité du circuit de randonnée.

### Patrie de

L'abbé Auguste Brassac est né en février 1873 au hameau de Brayes, dépendant des Albres. Licencié puis docteur en théologie, il devint prêtre en 1896. Professeur au grand séminaire, il fut chargé de rédiger la nouvelle édition d'un manuel biblique traduit en plusieurs langues. Ce manuel déclencha la crise du modernisme qui secoua l'Eglise catholique pendant les premières décennies du 20<sup>e</sup> siècle. Il décèdera en 1941.



## SOURCES

\* *Mairie des Albres*

\* « *Montbazens. Al canton* » de *Christian-Pierre Bedel*

**SITE WEB** [www.les-albres.fr](http://www.les-albres.fr)



### Circuit de randonnée

« *Panoramique autour des Albres* »

(topo guide en vente à l'Office de Tourisme du Plateau de Montbazens)

### Office de Tourisme du Plateau de Montbazens

43, avenue du Ségala - 12220 Montbazens

Tél. 05.65.63.77.94 Fax. 05.65.80.44.77

Mail : [ot@plateau-de-montbazens.com](mailto:ot@plateau-de-montbazens.com)



**AVEYRON**  
VIVRE VRAI